

保管に関する事項



- クーラーは、密閉容器です。中に入りフタをすると窒息の原因になります。子供の手の届かないところに保管してください。

使用方法に関する事項



- ドライアイスのご使用はお避けください。過冷却と圧力の上昇により、容器が破損する場合があります。
- バッテリー、危険物、薬品などの保管に使用しないでください。内容物により破損する恐れがあります。
- フタの開閉時、ハンドルの上げ下げ時に手をはさまないようにご注意ください。
- ハンドル、ベルトは外れないこと、不具合のないことを確認のうえ、ご使用ください。不具合に気が付かれたときは、販売店様を通じて検査、修理をご依頼ください。ハンドル、ベルトが外れたり、切れたりするとケガをする恐れがあります。

注意

- 強い衝撃を与えたり、高い位置から落下させると、変形、破損の原因になります。
- フタを開いた状態で、フタを持ってクーラーを持ち上げないでください。破損の原因になります。
- 保管するときは高温高熱になる場所は避けてください。変形、変色の原因になります。
- 長時間日光や紫外線に当てると樹脂は徐々に変色、退色、変形や劣化を起こします。劣化した部分に力が加わると破損しケガをする恐れがあります。
- 上フタを勢いよく開閉すると、ロック部の破損や、クーラー本体が転倒する可能性があります。
- ネジでクーラー本体に穴を開けて使用する場合、シマノ指定のアクセサリ付属ネジを使用してください。指定外のネジで穴を開けると真空パネル等を破損し、クーラー自体が使用できなくなります。
- クーラーは完全防水ではありません。横にしたり激しく揺らすと本体と蓋の隙間から水が漏れる可能性が高くなります。とくに車で移動する際に、発進、停止、カーブではおこる可能性が高くなります。ビニール袋に入れるか、トランクトレイ、タックルトートバッグとの併用をお勧めします。
- フタが完全に閉まっていることを確認の上、ご使用ください。
- 水栓は確実に閉まっていないと水漏れの原因になります。
- クーラーの保冷力は一時的なものです。長時間の保存には使用しないでください。
- クーラーは保冷専用です。お湯など熱いものの保温には使用しないでください。保冷力が低下する場合があります。
- 長時間直射日光に当てたりトランク内のマフラー側に置くと保冷力が低下する場合があります。
- クーラーの保冷性能は、投入する水の量や温度、内容物の量や温度、または気温や日差しなどの条件、蓋の開閉回数、クーラーの本体カラーなどにより、大きく影響されます。
- I-CE値は当社独自のテストによる目安値であり、保証値ではありません。
- 内部温度と外気温との差が大きいときには、水栓や側面周辺等に結露し水滴が付く場合があります。故障ではありませんので水滴は拭き取ってください。
- 滑り止めのゴム脚は、置く場所の材質により、相手側に色が移ることがあります。置く際にはご注意ください。
- クーラーに、氷や魚などを投げ入れたり、高い位置から落とさないでください。破損の原因になります。
- 気温や日差しの影響により、本体外側の表面温度が高くなる場合があります。ご注意ください。

お手入れ方法

- 蓋や水栓、ロック部の可動部に、砂や塩が付着した状態のまま使用したり、保管すると通常に作動しなくなります。ご使用後は、クーラーを真水で洗い流し風通しのよい場所で十分に乾燥させてください。
- 汚れを落とす場合は、薄めた中性洗剤を使用して拭き取るようにしてください。
- 本体、フタを洗う場合は、断熱材内部に水がしみこまないように注意してください。とくに内側、外側の合わせ目には水をかけないでください。
- 本体内部に水が入ったときは、合わせ目を下にして中に入った水を抜いてください。
- フタのパッキンの弾力性は、年月の経過に伴い劣化していきます。保冷力の低下や上フタからの水漏れが多くなったときは、パッキンの早めの交換をお勧めします。
- 水栓からの漏水を防ぐために、水栓のパッキンゴムの定期的な交換をお勧めします。
- 次のことはお避け下さい。⊗火気 ⊗熱湯 ⊗みがき粉たわし類 ⊗シンナーベンジン類

主部の材質

- 外装/ポリプロピレン ●内装/ポリプロピレン ●金属部/ステンレス
- ベルト/ポリプロピレン(プレミアム・リミテッドのみ) ●パッド/エラストマー(プレミアム・リミテッドのみ)

株式会社 **シマノ** 本社：〒590-8577 大阪府堺市堺区老松町3丁77番地

●商品の性能・スペック、カタログ、イベントやアフターサービスなどに関するお問い合わせ

0120-861130 (フリーダイヤルをご利用できない方は
072-243-8538(有料)
(ハローイットオ))

受付時間:AM9:00~12:00-PM1:00~5:00(土・日・祝日を除く)

■シマノホームページ：アドレスは<http://www.shimano.com>です。

新製品情報・気象情報・釣り情報などフィッシングライブに役立つ、シマノならではのオリジナル情報を発信しています。また、カタログのお申し込みも受け付けています。

FIXCEL 9L 12L SHIMANO

取扱説明書

この度はシマノ クーラー[フィクセル]を
お買い上げいただきましてまことにありがとうございます。
ご使用の前にこの取扱説明書を熟読され、
末永くご愛用いただきますようお願い申し上げます。

■製品改良のため、仕様及びデザインの一部を予告なく変更する事がありますのであらかじめご了承ください。

FIXCEL 9L 12L

上からワンアクションでフタを開閉できるラックトップレバー採用。ワンアクションで出し入れがスムーズに行えます。また、本体内部は独自の設計で、タフ&軽量のボディを実現しました。正方形に近いボディ形状なのでトランクなどへの収まりも良く、利便性に優れた次世代クーラーです。



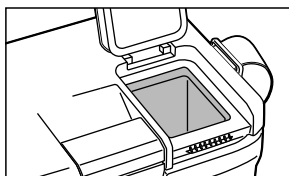
使いやすい機能、軽くて丈夫な構造!

上から開けられるから狭い場所でもラクラク開閉!

ラックトップレバー

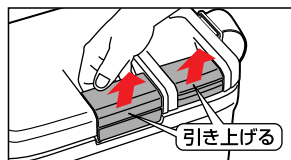


魚入れ口装備のラクラク仕様



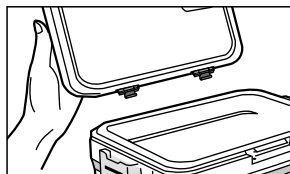
魚の投入時に冷気が逃げない専用入れ口を装備!

本体フタ、魚入れ口ともに上から開けられます



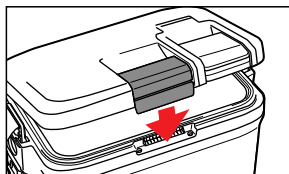
ワンアクションでロックのON、OFFが決まります!

フタが取り外せます



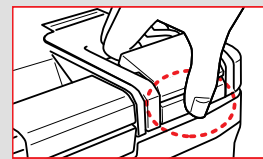
内部のレバーのロックをはずして、フタを外すことができます。

落とすだけでフタが開ります



本体フタを落とすだけでロックがかかるラクラク機能! (※カチッと鳴るのを確認してください。)

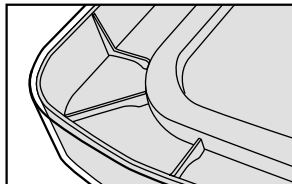
魚入口の開閉について



魚入れ口レバー下側を指で押さえると、魚入れ口レバーを持ち上げても開きません。レバー下側には触れないようにお願いします。

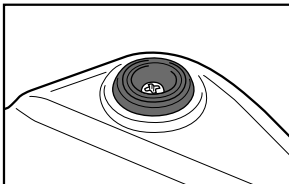
FUNCTIONS

タフ&ライトボディ



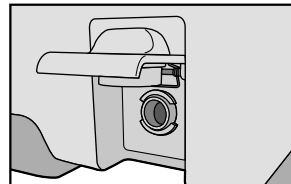
本体内部に補強リブを設け、ボディ全体の強度を大幅にアップ。合わせて、軽量性も両立しました。

ハイグリップラバー



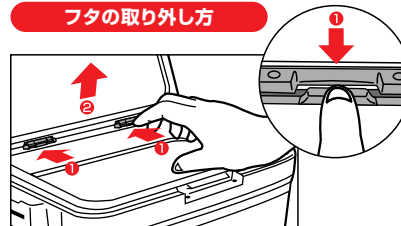
地面をしっかりつかまえるラバー採用で、磯や船上で滑りにくく、安定性と直立性をキープします。

ワンアクション水栓



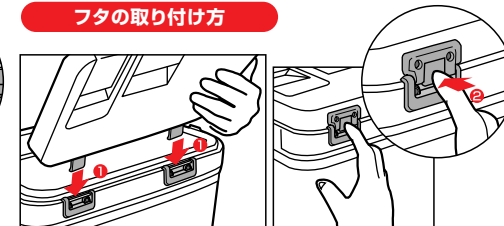
内部の水をワンタッチで簡単に抜ける水栓を採用しています。(12Lのみ)

フタの取り外し方



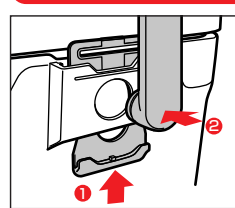
内部のレバーのロックをOFFにして簡単に取り外せるので、洗いやすぐ釣行後のメンテナンスが快適です。

フタの取り付け方

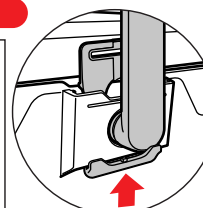


左右のジョイント部を本体部にセットし、ロックを押し込むだけで取り付け完了です。

ハンドルの取り付け方

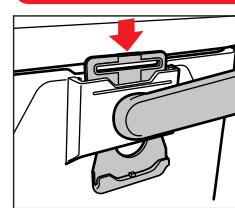


留め具を下から図のように差し込み、ハンドルを穴に差し込みます。

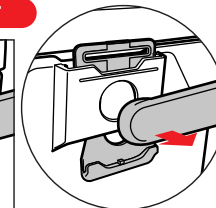


留め具をロックがかかるまで引き上げます。

ハンドルの取り外し方

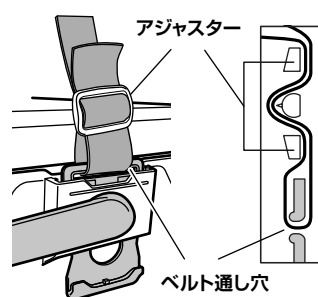


留め具を下方へ押し下げます



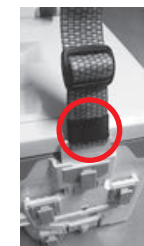
ハンドルを取り外します。

ショルダーベルトの取り付け方



留具のベルト通し穴に通し、アジャスターで固定してください。

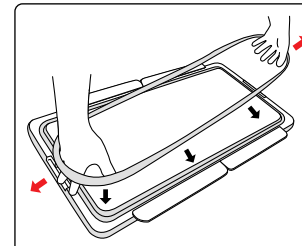
※ベルトとハンドルは同時装着できます。



ゴムバンドをベルトに通し、ベルトの元を締めるようにしてお使いください。

※キススペシャルシリーズのみ

パッキンお手入れ方法



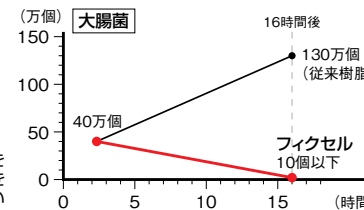
パッキンは、洗浄できるように接着等行っておりません。取り外して中性洗剤で洗浄ください。取り付けの際には、左右均等に長さを調整し、全体にバランスよくはめてください。

抗菌剤ノバロン® 採用



本体素材に抗菌剤を配合。細菌の増殖を抑制し、清潔にお使いいただけます。

※本体インナー部のみを採用されています。

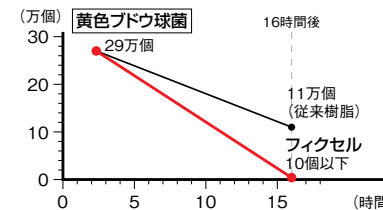


*1 50±5℃、16時間 (抗菌製品技術協議会 抗菌力持続性試験法区分2)

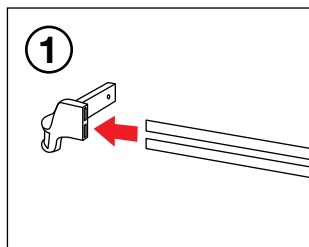
*2 JIS Z 2801 に準拠

※表面にホコリ等が付着したままですと抗菌機能は発揮できません。 ※ノバロンは東亜合成株式会社の登録商標です。

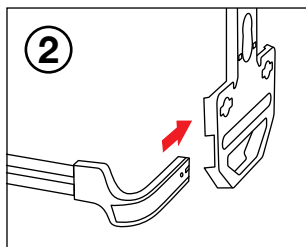
抗菌剤ノバロンを0.3重量%添加したポリプロピレン樹脂の初期の抗菌能力。



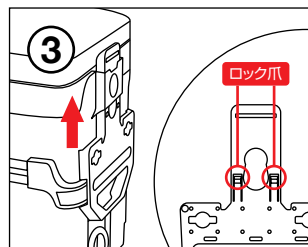
AB-001N クーラーベースの取付け方【FIXCEL用】



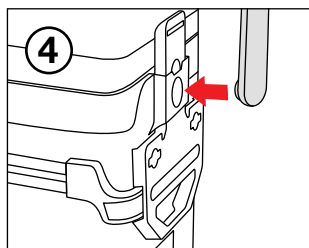
① バーをアームの穴にしっかり押し込みます。もう一方も同様に押し込みます。



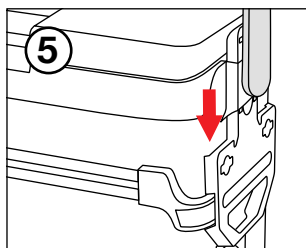
② アームをサイド面の溝に押し込みます。もう一方も同様に押し込みます。



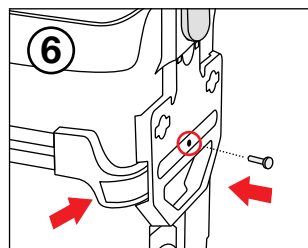
③ クーラーの穴ハンドルにロック爪を押しさえながら押し込みます。



④ 一番上まで引き上げたらハンドル、または肩ベルト専用アタッチメントを押し込みます。



⑤ ハンドルを押し込んだらサイド面を押し下げロックします。



⑥ アームをクーラー本体に当たるまで押し込みサイド面にネジをしっかり固定します。
※ご使用前は緩みのないように必ずご確認ください。

バー用ホルダーの取付け方【FIXCEL用】

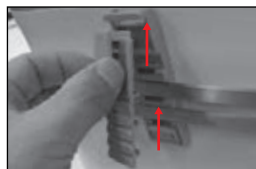


ハイポジション



ローポジション

バーの内側に後側のパーツを引っ掛けます。高さ位置は2段階で調整できます。



前側パーツのフックを後ろ側パーツの各穴に押し込みます。



下部にあるロックが「カチッ」と引っ掛かるまで押し上げます。

●取り外し方

下にあるロックを押さえながら前側パーツを下側にスライドさせ外してください。



ネジ固定ホルダーの取付け方



①

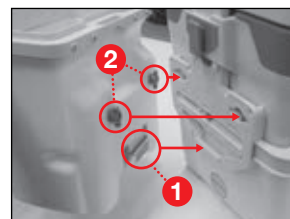


②

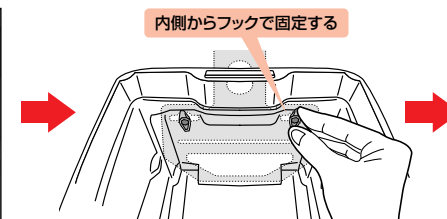
ネジ固定ホルダーは、サイドベースの3ヶ所に固定できます。(図①の円で囲んでいる箇所)

図②のようにネジで固定して下さい。

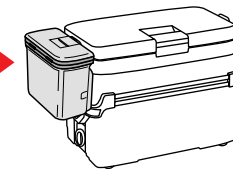
CS-778N サイドボックスの取付け方【FIXCEL用】



クーラーベースのサイド面に各フックを順番に押し込みます。



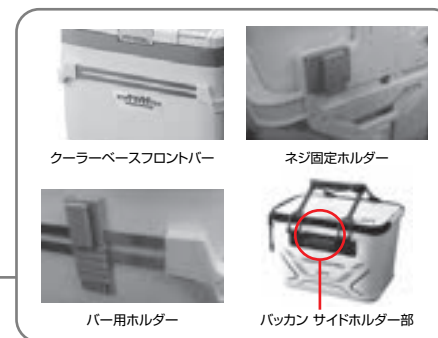
挿し込んだ後、サイドボックスの内側のフックを時計回りに90度回せば装着完了です。



BK-681N,682N EVAサイドポケットの取付け方



背面のフックを右図の各部に引っ掛けて装着してください。



クーラーベースフロントバー

ネジ固定ホルダー

バー用ホルダー

バックル サイドホルダー部

使用例



RS-C11N ロッドレストスリムの取付け方



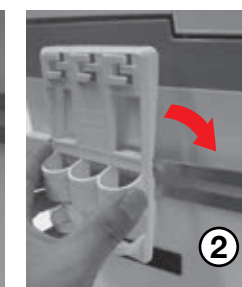
①



②



①



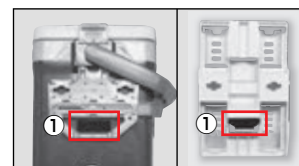
②

ロッドレストスリム

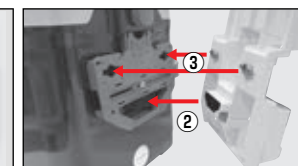
- ① 付属の面ファスナーをお好みの位置に合わせ貼付します。
- ② フックをクーラーベースのフロントバーに引っ掛けて下部の面ファスナーを合わせます。

シンカーホルダーII

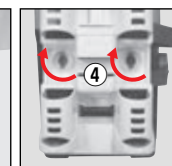
RS-C12P ロッドレストサイドの取付け方



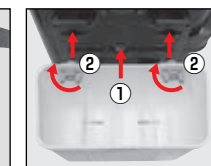
① 面ファスナーを上記箇所貼り付ける



② フックを押し込み、面ファスナー同士を重ね合わせる
③ ネジを押し込む



④ ネジを回して固定する



① フックを押し込む
② ネジを回して固定

AB-055P サイドポケットハードの取付け方